

RÉUNIR
LES DESTINS,
RESPECTER
LES DIVERSITÉS

AIMF



Congrès Abidjan 22

42^{ème} Assemblée générale de l'AIMF



Atelier

S'attaquer aux problèmes de pollution en assurant un Assainissement de base et des services de ramassage des déchets



Phnom Penh en forte expansion



- **Près de 3 millions d'habitants**
- **14 Arrondissements**
- **PIB/Habitant: 3.600 \$/h**
- **Superficie de 692 km²**
- **Densité: 3.075/km²**

Les challenges



- **Urbanisation**
- **La gestion des déchets**
- **La congestion**
- **Le transport**
- **L'assainissement notamment pour les quartiers précaires**





Co-funded by the European Union

Renforcer la capacité des collectivités locales cambodgiens en matière de planification urbaine et d'aménagement de territoires participatives, intégrées et durables afin de requalifier les quartiers pauvres urbains et d'assurer l'accès aux services essentiels pour les communautés vulnérables




Introduction

Grâce au processus de réhabilitation initié par la Mairie de Phnom Penh et la donation des terrains aux collectivités cibles faisant partie du canal Stung Meanchey, le projet a été intégré pour compléter l'action de la municipalité en partenariat avec l'AIMF, la Ville de Paris et le NACPC et le NLC.

Ce projet pilote est fondamental pour la pérennité des activités et pour la coopération entre les différentes parties prenantes.

Alors que la municipalité se concentrait sur la mise en œuvre concrète des activités du site, le NACPC et le NLC, avec leur réseau, veilleront à ce que toutes les bonnes pratiques soient capitalisées et diffusées aux autres SNA du pays pour les mettre en valeur et les répliquer.





Partenaires d'Exécution:

- La Mairie de Phnom Penh (PPCH)
- National Association of Capital and Provincial Councils (NACPC)
- National League of Local Councils (NLC)
- La Ville de Paris
- Association internationale des maires et responsables des capitales et métropoles partiellement ou entièrement francophones (AIMF)

Groupes Cibles / Bénéficiaires :

- Communautés de Canal Stung Meanchey
- La Mairie de Phnom Penh (Bureau de l'aménagement urbain et Bureau d'investissement)
- NACPC et NLC
- Fonctionnaires de services locaux d'urbanisme et de l'aménagement du territoires des administrations territoriales
- Les administrations territoriales (24 Provinces et la Capital, 12 Khans, 26 Municipalités, 159 Districts, 1.646 Communes and Sangkats and 14.147 Villages)
- Les Autorités Nationaux, en particulier le Ministère de l'aménagement du Territoires, de l'urbanisme et Construction (MLUPC), and le Ministère de l'intérieur
- Les Principes Partie Prenantes comme les députés, les journalistes et le milieu universitaire

Objectif General:

Renforcer la capacité des collectivités locales cambodgiens en matière de planification urbaine et d'aménagement de territoires participatives, intégrées et durables afin de requalifier les quartiers pauvres urbains et d'assurer l'accès aux services essentiels pour les communautés vulnérables.

Résultats Spécifiques à Atteindre:

1. Les conditions de vie de la communauté du canal de Stung Meanchey ont été améliorées grâce à une action coordonnée des différents niveaux administratifs et au renforcement des capacités du PPCH en matière d'urbanisme et de gestion des terres.
2. L'application de la loi et la coordination entre les différents niveaux des administrations territoriales sont améliorées en tirant parti des résultats de l'initiative pilote et de la stratégie de défense des intérêts mise en place.
3. Le NACPC et le NLC sont opérationnels pour remplir leurs missions de plaidoyer, de renforcement des capacités de leurs membres, d'échange entre pairs et de partage de bonnes pratiques.



VIDEO...





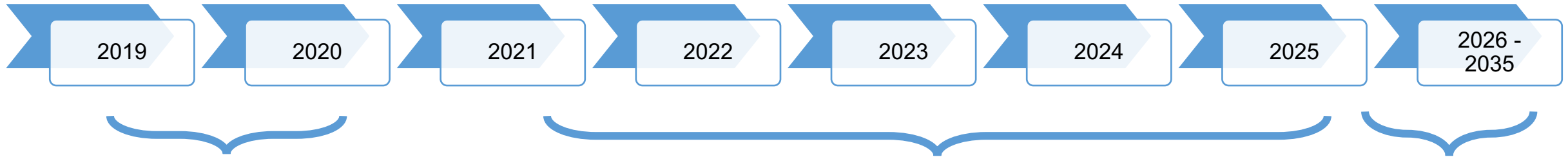
La gestion des boues de vidanges

Un projet de partenariat entre
La Ville de Phnom Penh et l'AIMF





Le projet de GBV



Phase d'étude (1^e phase)

Études technique, socio-économique, de marché et la stratégie de GBV 2035

Phase d'application (2^e phase)

- Construire 1^e site pilote de traitement des BV
- Élaborer un mécanisme de GBV (organisation et finance)
- Amélioration de capacité

Phase d'extension (3^e phase)

- Construire plusieurs sites
- Consolider la gestion

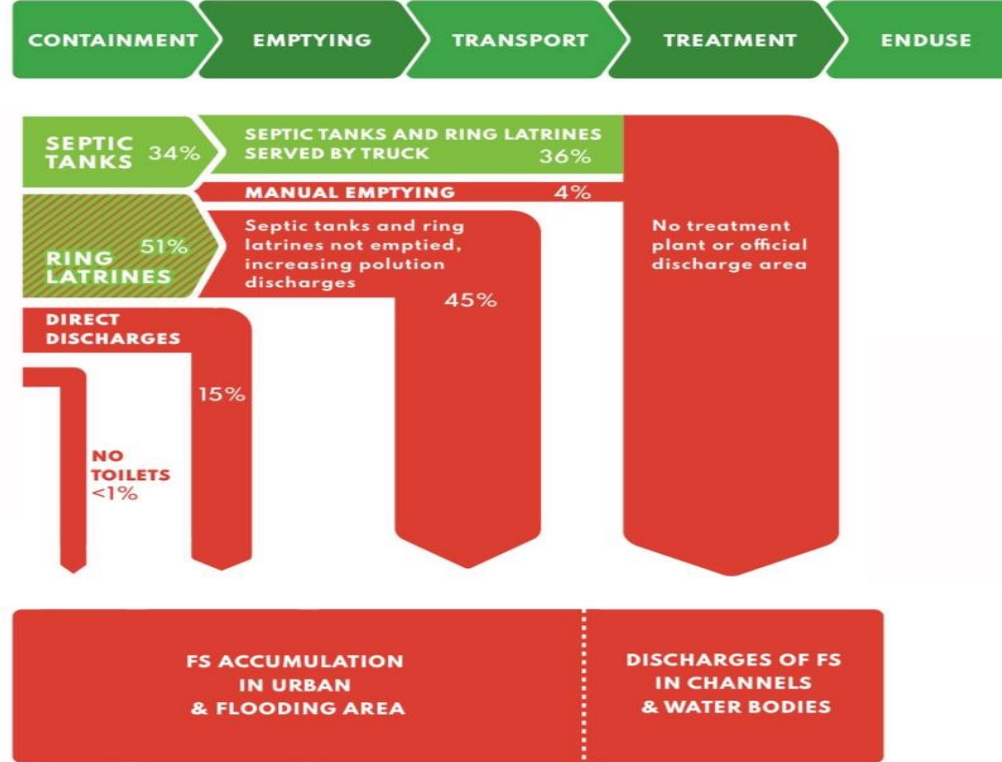




GBV Phase 1 – Phase d'étude (2019 – 2020)



FIGURE 19
Shit flow diagram,
Phnom Penh 2019



En 2019, seulement 34% des ménages sont équipés de fosses septiques et qui est considéré acceptable par la loi.

Seulement environ 40% des ménages vont vider leurs fosses une fois chaque 9,5 ans.



Socio-economic study on FSM in Phnom Penh, GRET, 2020

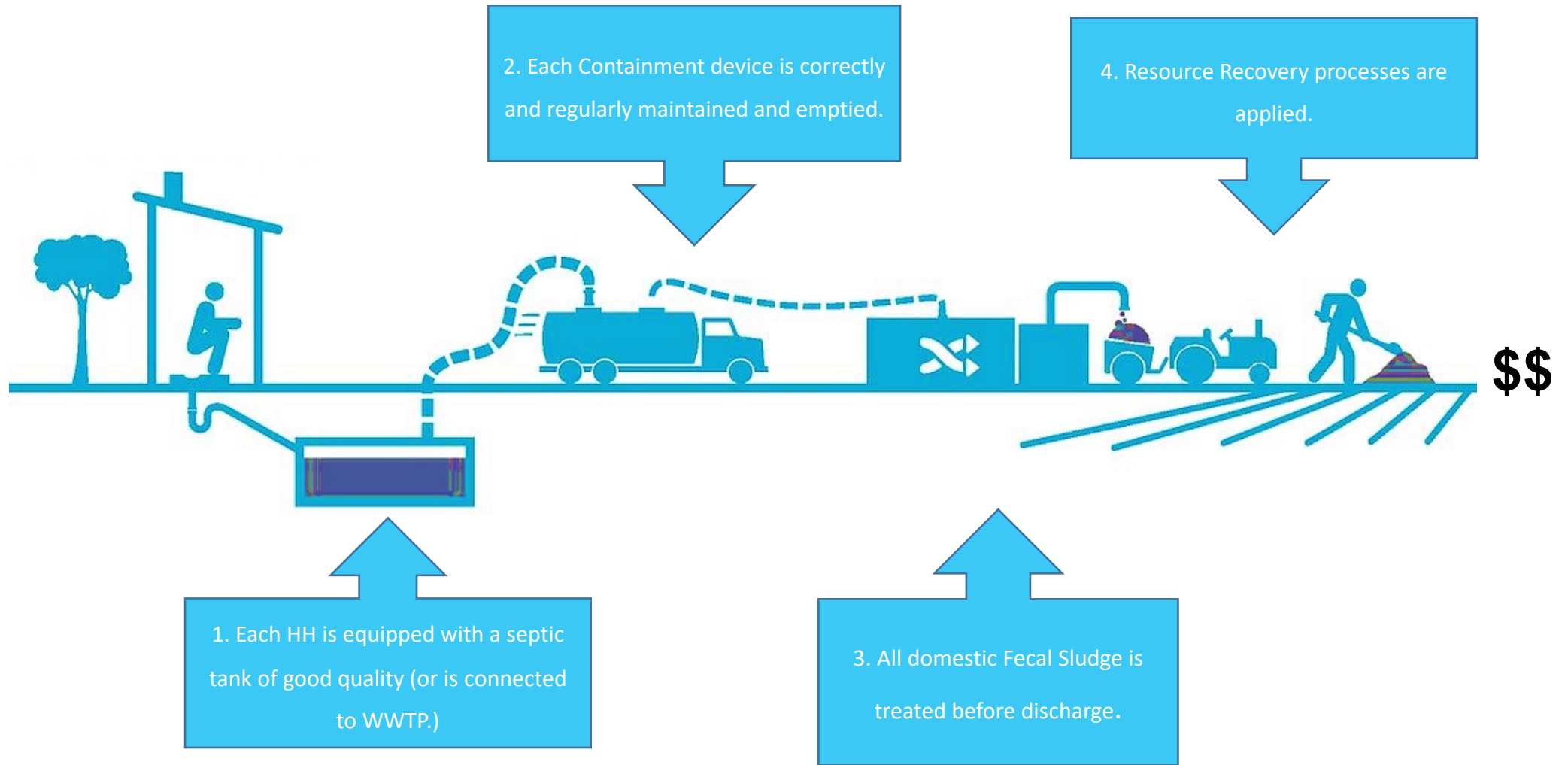




GBV Phase 1 – Phase d'étude (2019 – 2020)



Management
Value Chain





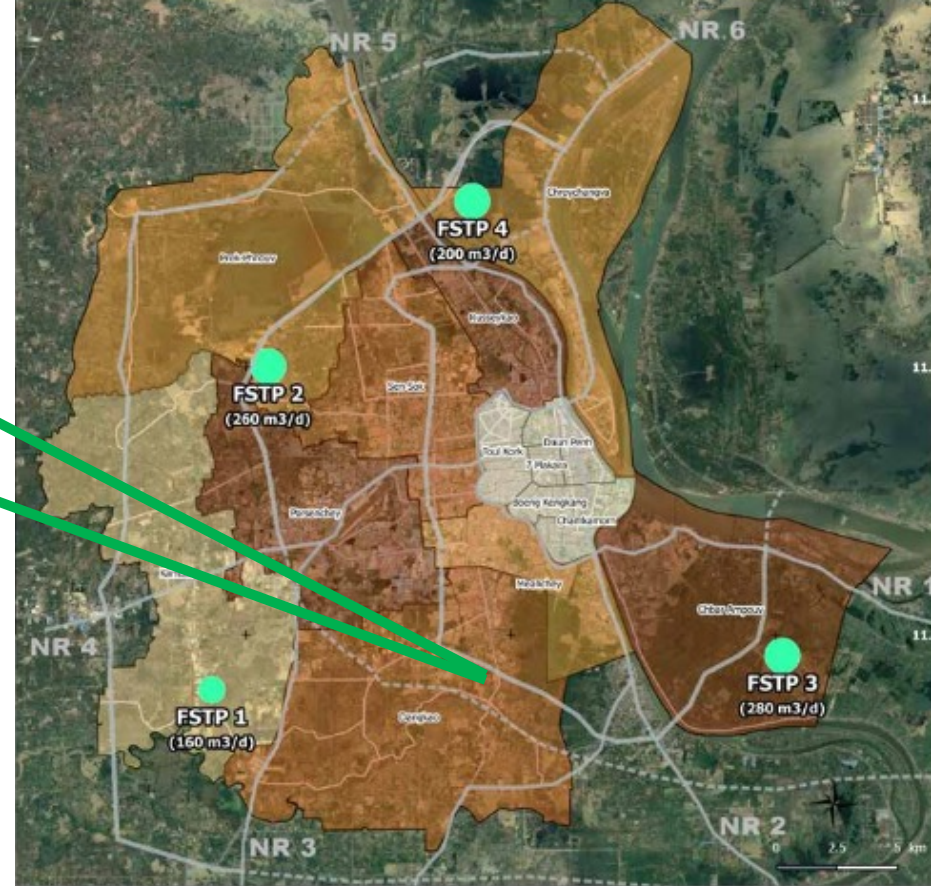
GBV Phase 2 – Phase d'application (2020 – 2025)



Le premier site de traitement des boues

- 19 km du centre
- environ 45mn à 1h du centre

Envelop global: 3,099,322 euros
 Doneurs: AIMF, AESN, SIAAP, PPCH





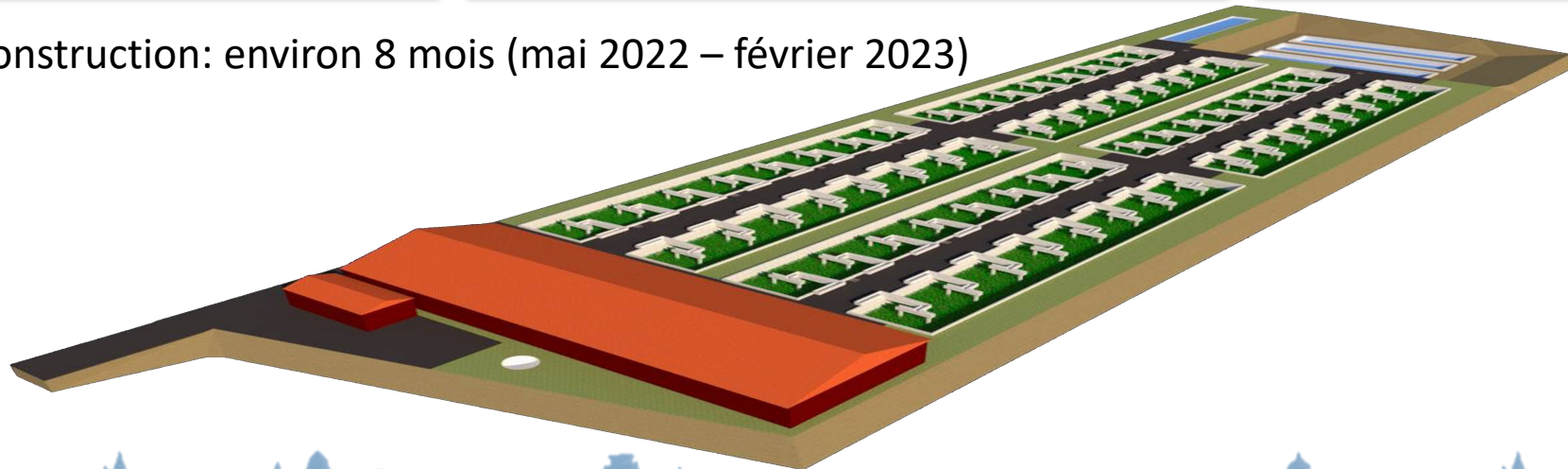
GBV Phase 2 – Phase d'application (2020 – 2025)



La cérémonie de pose de la première pierre de la première station de traitement



➤ La durée de construction: environ 8 mois (mai 2022 – février 2023)



ASSOCIATION
INTERNATIONALE
DES MAIRES
FRANCOPHONES

AIMEF



Merci